

Angie Gray, Carlos Bloch,  
Karina Kawai, Kay Woo  
Neopop, exposición colectiva.  
Galería Orfila,  
del 3 al 22 de junio de 2024

[carlosbloch@hotmail.es](mailto:carlosbloch@hotmail.es)  
[galarteorfila@hotmail.com](mailto:galarteorfila@hotmail.com)

Colección: Exposiciones recomendada, Galeatus,  
Fecha de Publicación: 07/06/2024  
Número de páginas: 4  
I.S.B.N. 978-84-690-5859-6

Archivo de la Frontera: Banco de recursos históricos.  
Más documentos disponibles en [www.archivodelafrontera.com](http://www.archivodelafrontera.com)



**Licencia Reconocimiento – No Comercial 3.0 Unported.**

El material creado por un artista puede ser distribuido, copiado y exhibido por terceros si se muestra en los créditos. No se puede obtener ningún beneficio comercial.

El *Archivo de la Frontera* es un proyecto del  
**Centro Europeo para la Difusión de las Ciencias Sociales (CEDCS)**, bajo la dirección del Dr. Emilio Sola.

[www.cedcs.org](http://www.cedcs.org)  
[info@cedcs.eu](mailto:info@cedcs.eu)



ANGIE GRAY



KAY WOO



KARINA KAWAI



CARLOS BLOCH

**NEO POP**

EXPOSICIÓN COLECTIVA

DEL 3 AL 22 DE JUNIO

INAUGURACIÓN

LUNES 3 DE JUNIO 19 H.

GALERÍA DE ARTE  
**ORFILA**

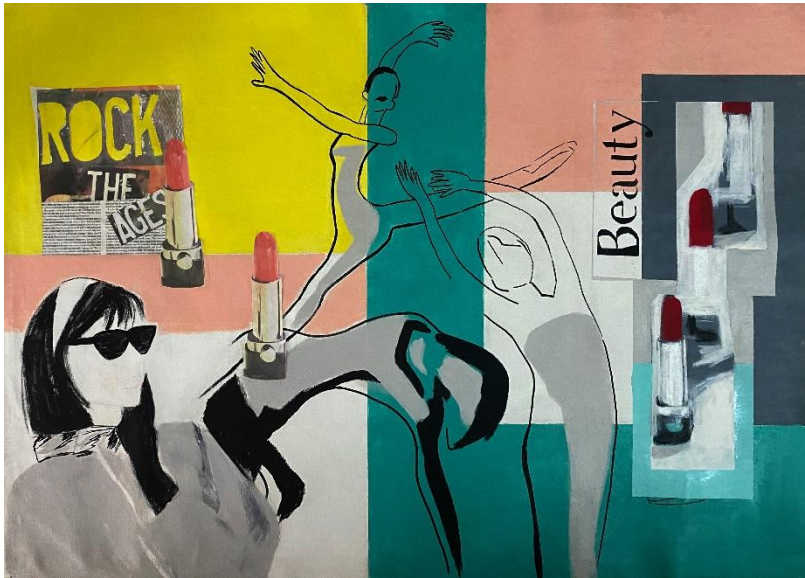
Orfila, 3 - 28010 Madrid - 913198864  
galarteorfila@hotmail.com  
www.galeriaorfila.com

## NEOPOP. EXPOSICIÓN COLECTIVA. GALERÍA ORFILA. DEL 3 AL 22 DE JUNIO DE 2024

En la historia del arte contemporáneo, desde las primeras vanguardias, la cultura popular ha venido siendo una fuente de inspiración fundamental para resolver la célebre ecuación arte/vida -ello debido al dinamismo y capacidad de transgresión de estas formas culturales nacidas en los nuevos medios urbanos y que atraen, inexorablemente, a muchos artistas -, pero, sobre todo, ha sido un recurso inestimable para romper con el hermetismo, las derivas formalistas y meramente autorreferenciales, como lo es, también, su connotado elitismo -social, económico y de todo tipo -, en que, periódicamente, desfallece el arte “de tendencia” a consecuencia de su desafecto por la mencionada ecuación. A la vez, la industria de cultura de masas, el máquetin y la publicidad, con su capacidad de neutralizar cualquier subversión de lo establecido, ha contribuido a la conversión de ese arte en moda, esclerotizándolo aún más, mientras las auténticas expresiones populares, inmunizadas desde su nacimiento respecto a dicho fenómeno, con sus múltiples defensas, se convierten hoy, una vez más, en su posible tabla de salvación.

La exposición colectiva *NeoPop* reúne en **Galería Orfila** a cuatro artistas cuyo trabajo y trayectorias se inscriben en la estela de aquel movimiento, el Pop, que nació en la segunda mitad del siglo pasado y desbordó los límites de lo plástico o artístico para ser reflejo y creador, al mismo tiempo, de una nueva cultura, asociada al empoderamiento de los jóvenes y a la moda -momento que

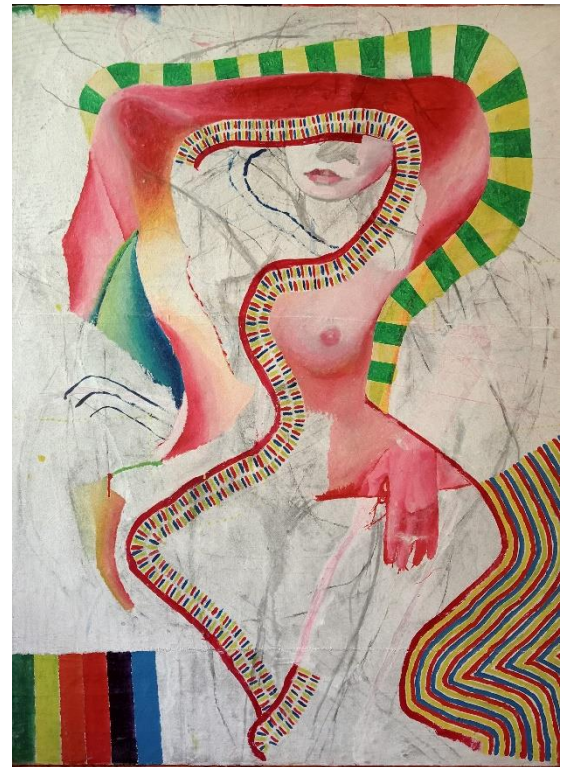
corresponde, entonces, a la consolidación de la sociedad de consumo - como hecho estético y su vía de propagación. Así, la pintora **Angie Gray**, que reside, actualmente,



entre su California natal y Madrid, y que tuvo un activo papel en la “Movida madrileña” como actriz en algunas películas de Almodóvar, entre otros directores, modelo de fotógrafos y de moda (apareció en revistas como Vogue o Elle), cuando inició su carrera artística (había estudiado Bellas Artes en la Universidad de California Irvine y en la Arts Students League de Nueva York, ciudad donde también aprendió serigrafía con Louis Waldon, miembro de la Factoría

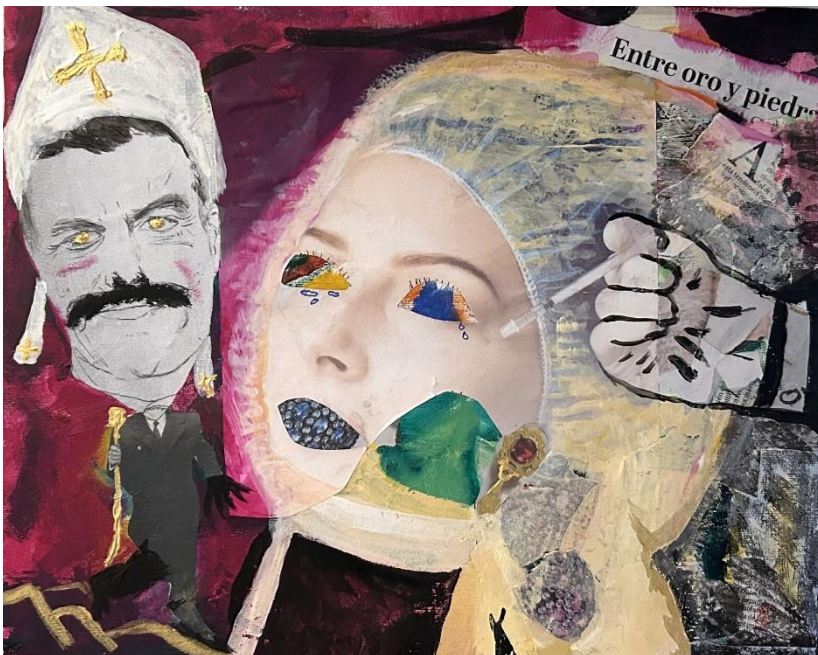
Warhol; realiza, después, exposiciones de pintura en Estados Unidos, Francia, Ecuador, además de en España), presenta en esta exposición una serie de obras cuyo asunto, como ella misma declara, trata de la moda como nostalgia -pues, *la Nostalgia está de moda* -, bien que desde una actitud vitalista en la que caben el absurdo y el humor, junto al homenaje y evocación de canciones famosas, con que titula algunos de sus cuadros, de David Bowie, Bob Dylan o Echo & the Bunnymen.

**Carlos Bloch**, coetáneo también de aquel momento y experiencias, cuando, en 1972, traslada su residencia desde sus Palmas natal a Madrid, partícipe en la contracultura de aquella década (La Banda de Moebius y La Vaquería), y, seguidamente, en la “nueva figuración” y la “Movida” (ilustrador en las revistas La Luna de Madrid y El Canto de la Tripulación), realizando su primera exposición individual en la Galería Moriarty (1982), mantiene, desde entonces, un activo papel como pintor a través de exposiciones (individuales como en las madrileñas galerías Sen, en 1994, o, las más recientes, en ASPA, 2019 y 2022, en La Haya, Argel, Rabat, Lyon, Las Palmas y otras ciudades españolas), así como colaborando con grupos y editoriales de idéntico signo contracultural que en sus comienzos. Su pintura cuestiona su adscripción a estilo, técnica o género alguno, sino que, según sus palabras, parte de un “*ars combinatoria*” que *favorece la experimentación* y en la que *cada una de ellos plantea sus divergencias y negaciones*.





La artista coreana **Kay Woo**, tras licenciarse en Bellas Artes, especialidad de escultura, en la Universidad de Seúl, y estudiar diseño gráfico y publicidad en Chicago (EE.UU), formó parte de la plantilla de escultores del departamento de diseño de General Motors en Detroit, a lo que se dedicó durante doce años, desarrollando nuevos modelos de coches. En el año 2001 se traslada a Madrid, cuando se vuelca de pleno en su vocación artística, especialmente la escultura, exponiendo en Seúl, Londres, Bruselas, Roma, Barcelona y Madrid, entre otras ciudades. En esta ocasión, presenta su serie pictórica dedicada a los caballos, un homenaje a estos majestuosos animales: composiciones a base de colores planos en las que sus amigos equinos protagonizan encuentros maravillosos en interiores y ambientes de nuestra cotidianidad; una suerte de surrealismo pop.



**Karina Kawai** ha residido en Colombia y, después, en Japón, países de origen, respectivamente, de su madre y de su padre. Se instala finalmente en España, donde se licencia en Bellas Artes por la Universidad Complutense de Madrid y desarrolla su carrera profesional como gemóloga y en el oficio de la joyería, diseñando esculturas minimalistas realizadas en plata o en oro, y joyas para el ámbito comercial. Como pintora, ha participado en exposiciones colectivas: en el Centro Cultural de Las Rozas y en muestras promovidas por la Comunidad de Madrid para jóvenes artistas. La multiculturalidad se ve reflejada en

sus obras, bajo los ascendientes del comic y, en concreto, el manga japonés, sumados a la narrativa, a veces incisiva, de la tradición de la gráfica popular latinoamericana y los collages del neodadaísmo y el pop europeos.

Inaugurarán la exposición el lunes, 3 de junio, de 19 a 21 horas.

GALERÍA DE ARTE ORFILA, CALLE ORFILA, 3. 28010 MADRID  
913198864 – [galarteorfila@hotmail.com](mailto:galarteorfila@hotmail.com) – [www.galeriaorfila.com](http://www.galeriaorfila.com) - [Facebook](#) - [Twitter](#)