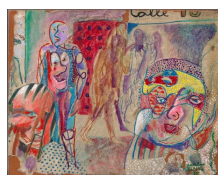


Carlos Bloch  
**VARIEDADES**



[j.emilio.sola@gmail.com](mailto:j.emilio.sola@gmail.com)

Colección: Bibliografía recomendada  
Fecha de Publicación: 17/06/2017  
Número de páginas: 8  
I.S.B.N. 978-84-690-5859-6

Archivo de la Frontera: Banco de recursos históricos.  
Más documentos disponibles en [www.archivodelafrontera.com](http://www.archivodelafrontera.com)



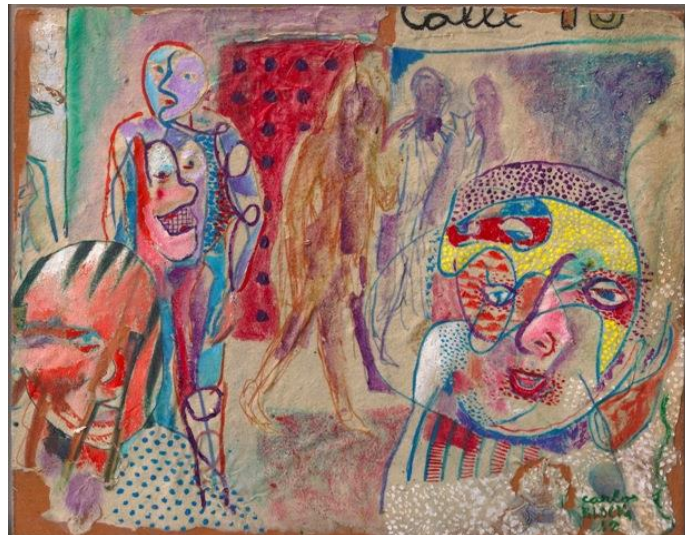
**Licencia Reconocimiento – No Comercial 3.0 Unported.**

El material creado por un artista puede ser distribuido, copiado y exhibido por terceros si se muestra en los créditos. No se puede obtener ningún beneficio comercial.

El *Archivo de la Frontera* es un proyecto del  
**Centro Europeo para la Difusión de las Ciencias Sociales (CEDCS)**, bajo la dirección del Dr. Emilio Sola.

[www.cedcs.org](http://www.cedcs.org)  
[info@cedcs.eu](mailto:info@cedcs.eu)

## Carlos Bloch VARIEDADES



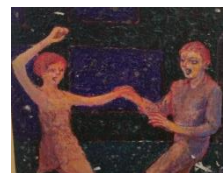
ASPA CONTEMPORARY

Galería de arte, Galileo 19-Madrid

Del 14 de diciembre de 2018 al 18 de enero de 2019



Una exposición de Carlos Bloch siempre es interesante y estimulante, uno no se sabe con qué se va a encontrar, pero encuentre lo que se encuentre habrá color y variedad, sorpresas y sobresaltos, juegos leves o ingeniosos y juegos trascendentes, alegrías de vivir y carnosidades o encabrones y retortijones de estómago o máscaras igual. Su búsqueda es incesante, y a veces parece oriental de la asimetría y la indelimitación, obsesión puntillista que atomiza la minimalismo como metáfora del existencial, o poseído por un espíritu traslada desde el perfil del comic al del expresionismo más centroeuropeo, de la figuración más abocetada a la abstracción más desgarrada o al puro brillo de una materia rara en ocasiones de esa escombrera de la historia dijera un crítico socio y amigo, parece reverberar con técnicas Pero Carlos es extasia ante las escenas de sagradas mesas que congregan en torno a ellas amigos que charlan o comen, se miran o discuten o se enamoran: es el tiempo de detenido del frente a frente sin tiempo ni eternidad del instante en compañía las santa cenas del humanismo civilizado oriental, global.





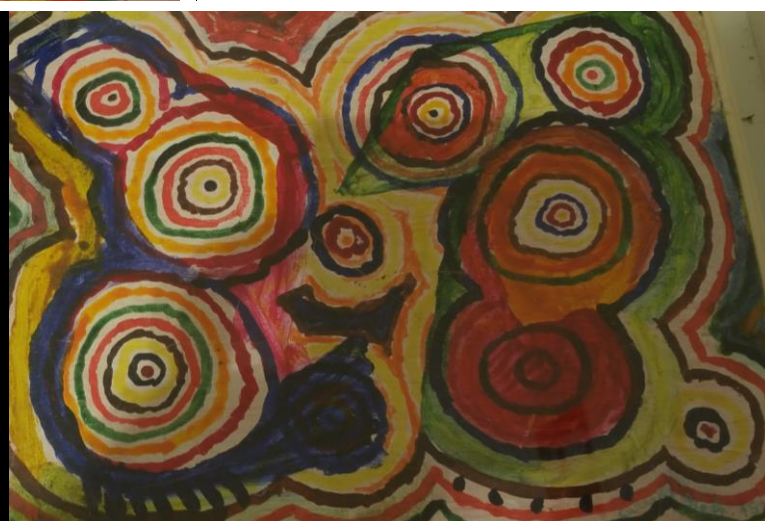
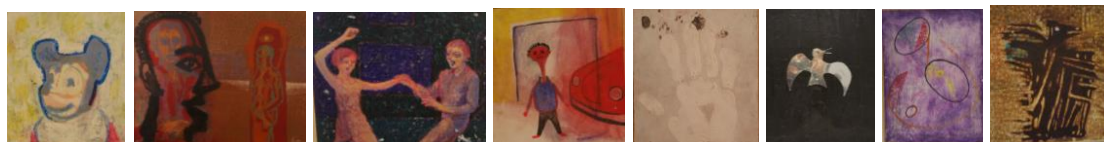
El Bloch podría ser el pintor de las santas cenas con la materia en torno en danza

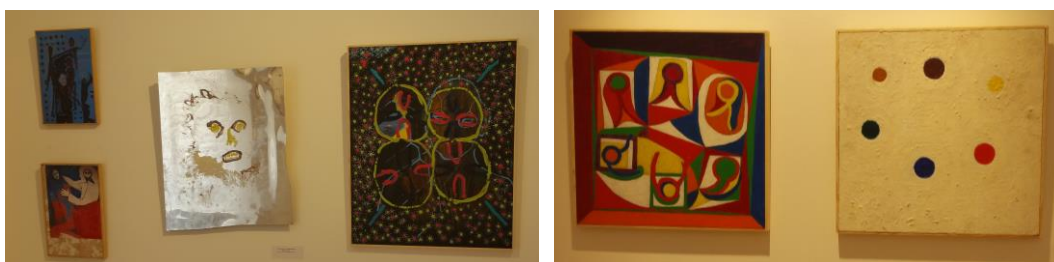
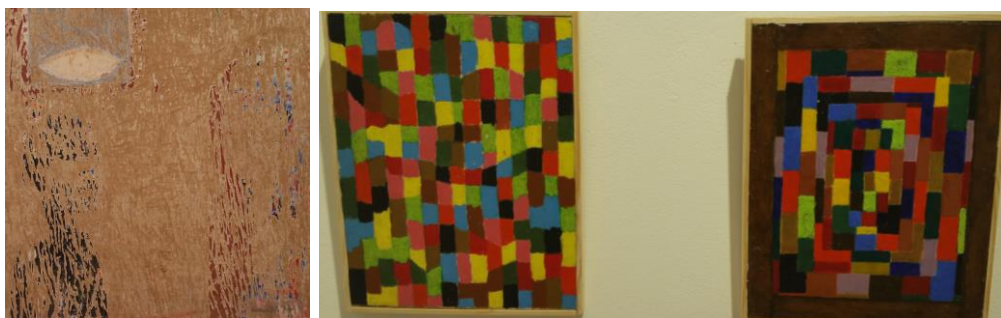


electrónica singular, que va adoptando todo tipo de máscaras y transformismos para no aburrirse ni aburrir, para no morir en la memoria de los otros... los Amigos en permanente conspiración

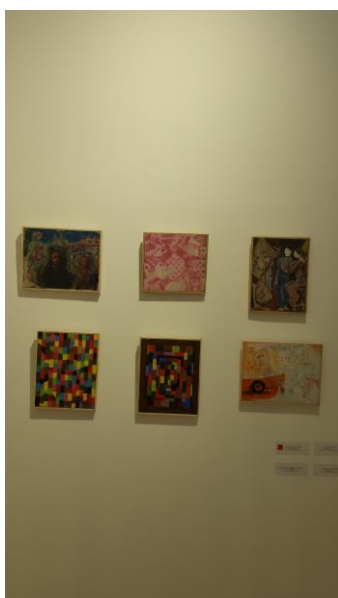
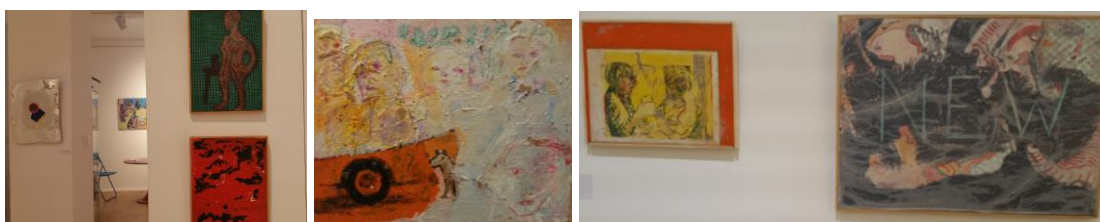
creadora. La tozudez creativa del Bloch lo muestra como inagotable en su deriva, de acá para allá, de un campo a otro campo y, tras un muro, el mar...

\*\*\*









\*\*\*

## He aquí una evocación de Carlos Bloch por Pedro Molina Temboury:

VARIEDADES

CARLOS BLOCH

diciembre 2018

*Exit Ghost, Sale el fantasma*, el título de la novela de Philip Roth, podría haber sido un título alternativo de esta muestra, por lo demorada respecto a la anterior, con obra realizada en unos años marcados por una madre cada vez más dependiente, con sus inevitables restricciones en su modo de vivir y pintar. Pero sobre todo porque **Carlos Bloch** representa en el panorama de los artistas de su generación, algo muy parecido a un fantasma. Un creador que siempre ha estado ahí, con importantes exposiciones en su haber, presente en muchas retrospectivas sobre La Movida y la Neofiguración madrileña y al mismo tiempo evanescente, escurridizo e inclasificable. No importa que sus obras te las encuentres en casas de gente interesante, artistas y escritores, o que haya participado a lo largo de décadas en proyectos que han dejado huella en Madrid: editoriales y experiencias vocacionalmente marginales y hoy ya míticas como *La Banda de Moebius* en los setenta, *La Vaquería*, *El Canto de la Tripulación* o las exposiciones libertarias en torno a *El Refractor* organizadas por Kiko Rivas.

“Los cuadros de Bloch son como un gran panal, una colmena de instantes perdidos que la mirada del espectador zarandea violentamente...” escribió Fernando Guerrero, el editor de Abada, en el catálogo de *Rostros*, la exposición que el Círculo de Bellas Artes le dedicó. Y también: “No pinta Bloch el tiempo. Sus cuadros están hechos de pinceladas de duración”. Esa condición de panal, de colmena, la capacidad de encarnar muy distintos Bloch que miran y recrean casi la historia entera del arte contemporáneo, explica su dificultad de encajar en el corsé que las galerías suelen imponer a sus artistas para que se mantengan fieles a un estilo y previsibles como inversión. Aunque al final, quienes venimos acompañándolo, siguiendo su obra desde hace décadas, sabemos reconocer y valorar un CB, por mucho que juegue a despistarnos.



“A veces para explicar mi visión de la pintura me retrotraigo hasta los orígenes – se explicaba él mismo en un texto para el Instituto Cervantes en la Bienal de Lyon 2009-, los que conocemos, el Big Bang y las especulaciones que lo acompañan. Luego sigo el camino de la evolución a partir de la ruptura de simetría, dando lugar a las fuerzas de la naturaleza que organizan la materia; la evolución cosmológica hasta la vida y el hombre, que es el hombre actual y su historia”. Aquí sale la Historia, el otro material junto con el tiempo que trabaja con maestría Bloch, como bien supo verlo Juan Barja en el ensayo que le dedicó, certeramente titulado: *CB en la escombrera de la historia*. En él incluso se arriesga a retratarle, pese a su inclasificabilidad: “Él está aquí, con su conciencia radical -como el Cíclope- atendiendo a la totalidad de su mirada, al espacio total que se le ofrece abierto ahí: a la mano. La historia entera, la pintura entera, una historia de escombros...”

ASPA CONTEMPORARY  
GALERÍA DE ARTE

C/ Galileo 19, Madrid.

info@aspacontemporary.com

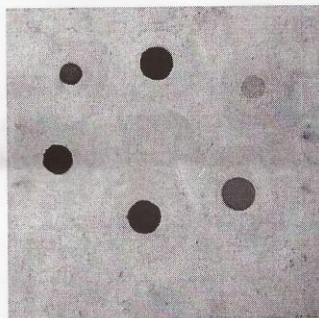
1





Una mirada, la del Cíclope, que sólo puede ser expresionista, como lo es la de CB, tras esas gruesas gafas que lo acompañan y definen, junto a su singularidad en la forma de expresarse y pensar. Expresionismo que salta a la vista en *Variedades*, como la inagotable variedad de registros marca del autor. Pequeños formatos esta vez, en un trabajo en el que por primera vez emplea en muchos casos fotocopias hechas en DIN-A4, junto a fotografías de otros cuadros suyos, casi siempre invisibles bajo la pintura. Hechos, rehechos, contruidos y reconstruidos, cuadros que, en sus propias palabras, "son resultado de afirmaciones y negaciones. Cuadros que forman parte de un proceso dilatado en el ir y venir y volver..." Un panal, una escombrera. Tantos temas, tantas miradas como ha podido arrebatarse al tiempo y a la historia. Fruto "de un remirar preintencionado". Puro Bloch.

Pedro Molina Temboury



**CARLOS BLOCH** (Las Palmas, 1955)

**EXPOSICIONES INDIVIDUALES**

2014- Espacio S/T Las Palmas.

2009- *La obra dispuesta*. Taller, Instalación y Exposición Instituto Cervantes. Docks Art Fair de Lyon. Francia.

2008- *En el cuenco infinito*, Sala San José Caracciolo, Universidad de Alcalá

2007- Exposición *21 Cuadros para el Pierrot Lunaire*, Club Prensa Canaria, Las Palmas

2005- Galería Marietta Negueruela. Palencia

2003- Círculo de Bellas Artes. *La Cena*. Madrid

2003- Oficina de Arte. *Rostros*. Elche. Alicante

2002- Centro Cervantes. Rabat

1998- Centro Cultural Las Rozas. Madrid

1997- Universidad Cisneriana. *Variedades I*. Alcalá de Henares. Madrid

1997- La Esfera Azul. Valencia

1995- El Almacén de la Nave. Madrid

**ASPA CONTEMPORARY**  
GALERÍA DE ARTE

C/ Galileo 19, Madrid.

info@aspacontemporary.com

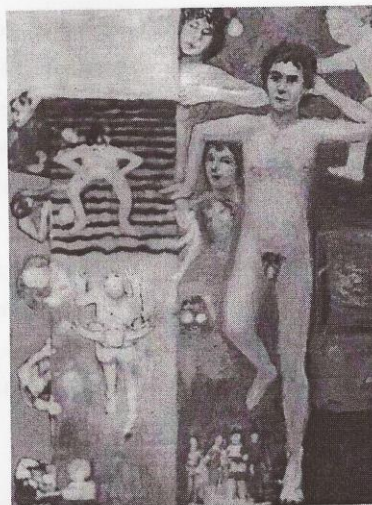
2

VARIEDADES

CARLOS BLOCH

diciembre 2018

- 1994- Galería Sen. *Sombras*. Madrid
- 1993- Muestra privada en Libertad 3. Madrid
- 1990- La Vaquería de la calle del Príncipe. Madrid
- 1989- Centro Cultural Buenavista. Madrid
- La Vaquería de la calle del Príncipe. Madrid
- 1988- Centro Cultural Caleidoscopio. Móstoles. Madrid
- 1985- Caja Postal. San Lorenzo del Escorial. Madrid
- Centro Cultural de España. Argel
- Galería Luján. La Haya
- 1982- Galería Moriarty. Madrid



#### EXPOSICIONES COLECTIVAS/ DIBUJO, ILUSTRACIÓN

- 2015 - Participación en nº 7 revista-objeto *Papel Engomado*, coordinada por Paco Rosique.
- 2013- Espacio S/T. Las Palmas.
- 2012- Galería Gaudí. Madrid
- 2011- Galería GMN. Palencia.
- Galería Rafael. Valladolid
- 2010- Galería GMN. Palencia.
- 2011- Virtual Gallery.com
- 2010- Ilustraciones para *Palindromeando* de Javier Navarro de Zubillaga. La Oficina.
- 2007- Escenografía *Pierrot Lunaire* para fiesta de fin de temporada CBA Madrid
- 2006- Dibujos para *Escenas de mi vida sexual* de Pedro Molina Temboury. Abada Editores
- 2004- Ilustraciones, con Miguel Galanda, para *El Gato con Botas*, Abada editores.
- 2001- *100 artistas con Sileno*. Círculo de Bellas Artes. Madrid
- 1999- II Salón Refractario. Galería Buades. Madrid
- The Bible of Networking*. P-House.Tokio.
- 1998- I Salón Refractario. Taberna de don Pedro. Madrid
- The Bible of Networking*. Sally Ghia. Londres
- 1997- *The Bible of Networking*. Kemstakaten. Estocolmo
- 1996- *Frente al Sida*. Salas del Grupo Reale. Madrid
- 1993- El Canto de la Tripulación. Sala del Diario Levante. Valencia.
- 1992- El Canto de la Tripulación. Galería Detursa. Madrid
- 1991- El Canto de la Tripulación. Galería Tráfico de Arte. León
- 1984- La Luna de Madrid. Galería Sen. Madrid.
- 1981- *Antonio Machado. Su deseo favorito*. Madrid
- 1976- Grupo Decadenthia. La Vaquería. Calle de la Libertad. Madrid

ASPA CONTEMPORARY  
GALERÍA DE ARTE

C/ Galileo 19, Madrid.

info@aspacontemporary.com 3

\*\*\*

FIN